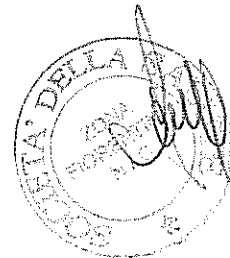


Allegato A1

A: Direttore Tecnico SdS
Responsabile Zona N/O
Dr. Valdrè



Oggetto: erigendo Polo Sanitario Sesto Fiorentino.

Nel contesto del programma pluriennale di interventi in materia di ristrutturazione edilizia di cui alla L. 67/88 art. 20 e del piano straordinario di interventi per la riqualificazione dell'assistenza nei grandi centri urbani di cui all'art. 71 L. 448/98 fu prevista dalla A.S.L. 10 una "nuova sede distrettuale di Sesto Fiorentino (progetto B6)". Il relativo progetto definitivo fu esaminato e valutato positivamente in data 3/7/2006 come da verbale di verifica di progetto (documento allegato 1 con layout funzionale e planimetrie).

Tuttavia nel verbale di cui sopra veniva evidenziata la "omissis" necessità di riconsiderare alcuni aspetti dell'assetto organizzativo, distributivo e delle superfici complessivamente disponibili dell'edificio, durante la elaborazione della progettazione esecutiva."

Nel mese di ottobre 2008 il Responsabile Unico del procedimento (art. 7 L. 109/94) Arch. Silvio Marsicano promosse alcuni incontri per verificare e confermare la destinazione d'uso degli spazi così come previsto dal progetto B6 definitivo e approvato, specificando, infatti, che il progetto risultava imm modificabile nella volumetria complessiva ma poteva variarsi la destinazione funzionale degli spazi interni e la loro ripartizione.

A seguito dei riscontri di cui sopra fu constatato che la superficie utile che si sarebbe ricavata dal progetto, pari a mq. 2519 (doc. allegato 2) era insufficiente per accogliere le funzioni presenti nel presidio di via Gramsci n. 561, della Riabilitazione, del SERT e della Farmacia.

Inoltre l'originario progetto non prevedeva di contenere funzioni distrettuali essenziali quali il poliambulatorio, il punto prelievi, il servizio infermieristico ambulatoriale e domiciliare, il centro consulenza giovani, il servizio odontoiatrico, la radiodiagnostica, che secondo i precedenti programmi assistenziali assunti dall'Azienda avrebbero dovute essere ospitate nel Polo Sanitario della Misericordia di P.zza S. Francesco di Sesto Fiorentino. Successivamente apprendemmo che il progetto di trasferimento di alcune attività distrettuali presso la Misericordia fu accantonato dall'Azienda.

Ne conseguiva dunque la necessità di un nuovo accordo di programma dell'Azienda /SdS Zona N/O per individuare quali funzioni/attività dovranno essere allocate nella volumetria disponibile del progetto B6, conformemente e subordinatamente ai bisogni e ai programmi assistenziali decisi dall'Azienda/SdS Zona N/O e in conformità della programmazione regionale.



In un primo momento (ottobre 2008) l'Azienda /SdS Zona NO indicarono di destinare il nuovo presidio alla Riabilitazione (attualmente allocata in Via della Querciola) e allo SMIA (prevedendoli al piano terreno) e al SERT (prevedendolo al primo piano).

Successivamente (gennaio 2009) L'Azienda/SdS No ipotizzarono la realizzazione, oltre al progetto B6 (da destinarsi alla riabilitazione, SMIA e SERT), di un secondo edificio attiguo al primo per contenere il poliambulatorio e le altre attività distrettuali.

Sulla base delle indicazioni di volta in volta ricevute riguardo la programmazione dell'utilizzo del nuovo polo sanitario, ci siamo attivati con i responsabili dei servizi/attività per acquisire e valutare le rispettive necessità in termini di spazi e di congruità con i programmi e i percorsi assistenziali.

Per completezza si ritrasmettono le necessità di Riabilitazione, SMIA e SERT (acquisite nel dicembre 2008) e le valutazioni rispetto al primo elaborato di progetto dell'Arch. Marsicano (giugno 2009).

Nel settembre 2009 fummo informati che l'Azienda aveva previsto la possibilità di ampliare il progetto originario al fine di contenere in un solo edificio di volumetria adeguata la riabilitazione, lo SMIA, il SERT e tutte le attività, sanitarie e non, presenti nel presidio di Via Gramsci 561.

Sulla scorta di queste ultime indicazioni ci siamo attivati per la verifica delle necessità in termini di spazi dei servizi insistenti nel presidio di Via Gramsci e di cui si trasmettono gli elaborati per altro già presentati e discussi nella riunione del 12 febbraio us col responsabile unico del procedimento Ing Meucci.

Dalle indicazioni ricevute risultano esclusi, anche nell'ipotesi del "progetto ampliato" un servizio di radiodiagnostica, la farmacia territoriale.

Al fine di ottemperare a quanto disposto dalla Delib. GRT 836/07 allegato 1, occorre che la SV promuova l'acquisizione della documentazione di un accordo di programma fra gli Enti interessati che indichi le funzioni e/o attività che, conformemente e subordinatamente ai bisogni e ai programmi assistenziali decisi dall'Azienda/SdS Zona NO e in conformità della programmazione regionale, dovranno essere previste nel nuovo polo sanitario di Sesto Fiorentino.

Cordiali saluti.

Sesto Fiorentino, 13/3/10

RASST Zona NO

Dr. P. Stefanini

Allegati: come sopra descritto

NUOVO PRESIDIO ASL DI SESTO FIORENTINO

DOC A2 – compendio programmatico sulle funzioni che potranno essere insediate nel nuovo presidio.

Nel contesto del piano straordinario d'interventi per la riqualificazione dell'assistenza sanitaria di cui: all'articolo 71, commi 1, 2, L. 448/98, alla delib. Ministero della Sanità 15/12/99, alla delib. CRT n. 126 del 29/2/00 e al Decreto Ministero della Sanità 8/2/00, la programmazione dell'Azienda Sanitaria 10 di Firenze prevede la realizzazione di una nuova sede distrettuale nel Comune di Sesto Fiorentino, che, indicato come "B6", rientra nel programma d'interventi previsti dal D.M. San. 8/2/00 sopra detto.

Il relativo **progetto preliminare** fu approvato nell'ambito della delibera del Consiglio Regionale n. 126/00 avente per oggetto "Approvazione del piano straordinario per la riqualificazione dell'assistenza sanitaria nei grandi centri urbani in attuazione dell'art. 71 della L. 448/98".

Il relativo **progetto definitivo** fu esaminato e valutato positivamente in data 3/7/2006 come da verbale di verifica di progetto (documento allegato 1 con layout funzionale e planimetrie).

Tuttavia nel verbale di cui sopra veniva evidenziata la "omissis" necessità di riconsiderare alcuni aspetti dell'assetto organizzativo, distributivo e delle superfici complessivamente disponibili dell'edificio, durante la elaborazione della progettazione esecutiva."

Il progetto definitivo fu approvato in data 10/8/06 con delib. del D.G. n. 601 e con delib. Giunta Comunale n. 188 del 13/10/08 del Comune di Sesto Fiorentino.

Nel mese di ottobre 2008 l'allora Responsabile Unico del procedimento Arch. Silvio Marsicano promosse alcuni incontri per verificare e confermare la destinazione d'uso degli spazi così come era previsto dal progetto B6 definitivo e approvato, specificando, infatti, che il progetto risultava imm modificabile nella volumetria complessiva ma poteva variarsi la destinazione funzionale degli spazi interni e la loro ripartizione.

A seguito dei riscontri di cui sopra fu constatato che la superficie utile che si sarebbe ricavata dal progetto, pari a mq. 2519 (doc. allegato 1) era insufficiente per accogliere, secondo la programmazione della Azienda/SdS Nord Ovest tutte le funzioni presenti nel presidio di via Gramsci n. 561, la Riabilitazione attualmente ospitata in Via della Querciola, il SERT di Via Gramsci n. 161 e la Farmacia Territoriale di Via della Repubblica.

Infatti tale progetto non prevedeva di contenere funzioni distrettuali essenziali quali il poliambulatorio, il punto prelievi, il servizio infermieristico ambulatoriale e domiciliare, il centro consulenza giovani, il servizio odontoiatrico, la radiodiagnostica, che secondo i programmi assistenziali assunti dall'Azienda avrebbero dovuto essere ospitate nel nuovo Polo Sanitario della Misericordia di Piazza S. Francesco di Sesto Fiorentino.

Poiché l'Azienda ALS 10 di Firenze decise di accantonare il trasferimento delle suddette attività distrettuali presso la Misericordia di Sesto Fiorentino, tali attività dovevano quindi necessariamente essere ricomprese nel progetto del



nuovo polo.

Ne conseguiva la necessità di un nuovo accordo di programma dell'Azienda /SdS Zona N/O per individuare quali funzioni/attività avrebbero dovuto essere allocate nella volumetria disponibile del progetto B6 che offriva, come detto, 2.519 mq, insufficienti a soddisfare tutte le necessità secondo la programmazione della SdS Nord Ovest che prevedevano spazi e volumi ben superiori.

Si rendeva necessario forzosamente ripensare alla destinazione d'uso degli spazi previsti dal progetto B6 approvati. Nei vari scenari possibili per riallocare le funzioni negli spazi del progetto, i principi ispiratori sono stati quelli di sfruttare ottimalmente la volumetria disponibile, perseguire la riqualificazione strutturale dei servizi e la dismissione di presidi con alti canoni di locazione.

Dunque (ottobre 2008) la SdS N.O. ipotizzò di destinare il nuovo presidio alla Riabilitazione, al Ser.T e alla Salute Infanzia e Adolescenza al fine di rimuovere gli alti canoni di locazione che gravano sugli edifici di privati che ospitano tali attività (Ser.T e Riabilitazione), mantenendo tutte le attività presenti nel presidio di Via Gramsci n. 561, Sesto Fiorentino, che nel frattempo era stato acquisito dall'Azienda 10 di Firenze congiuntamente agli immobili attigui di Via 14 Luglio n. 60 e di Via della Repubblica. Tali acquisti furono perfezionati rispettivamente il 18/7/07 e il 5/2/09, delib. D.G. n. 550 del 18/7/07 e n. 78 del 5/2/09.

Successivamente (gennaio 2009) l'Azienda/SdS Zona N.O. ipotizzarono la realizzazione oltre a quanto previsto dal progetto B6 (da destinarsi alla Riabilitazione, SMIA e Ser.T.) di un secondo edificio attiguo al primo per contenere il poliambulatorio e le altre attività distrettuali.

Nel settembre 2009 fu acquisita dall'Azienda 10 di Firenze, per far fronte alle necessità programmatiche della Zona/SdS Nord Ovest, la possibilità di ampliare il progetto originario al fine di contenere in un solo edificio di volumetria adeguata la Riabilitazione, lo SMIA, il Ser.T. e tutte le attività sanitarie, tecniche, amministrative e sociali presenti nel presidio di Via Gramsci n. 561.

Pertanto, atteso che il nuovo progetto prevede una superficie lorda di circa 7.000 mq, la SdS Nord Ovest decide che il progetto a corpo dovrà essere destinato a contenere:

- il servizio di riabilitazione attualmente occupante 890 mq in un edificio in locazione in Via della Querciola;
- il Ser.T. che occupa attualmente circa 450 mq in un edificio in locazione in Via Gramsci n. 161;
- il Servizio di Salute Mentale e Adolescenza che occupa attualmente circa 150 mq in Via Gramsci n. 561;
- tutti i servizi e le attività, sanitarie, tecniche, amministrative attualmente presenti in Via Gramsci n. 561, Via della Repubblica e Via 14 Luglio, che occupano circa 2.700 mq netti, con esclusione del Servizio Farmaceutico Territoriale.

Non è previsto nel nuovo polo sanitario un servizio di radiodiagnostica tradizionale in quanto la programmazione dell'Azienda Sanitaria 10 prevede

una convenzione con la Misericordia di Sesto Fiorentino (delib. generale n. 385 del 1/6/06).



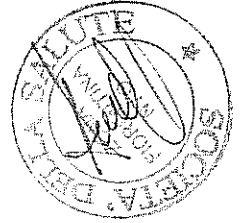
Il Servizio di Continuità Assistenziale continuerà ad essere ospitato nei locali della Misericordia di Sesto Fiorentino per opportunità organizzativo/gestionali in quanto sede del 118 e data la presenza continuativa del personale della suddetta associazione volontariato.

Non è previsto di trasferire nel nuovo polo il Servizio Farmaceutico Territoriale attualmente allocato in Via della Repubblica. Infatti, detti locali, come detto sopra, sono di proprietà dell'Azienda e non è conveniente ricavare volumetrie adeguate per lo stoccaggio dei presidi sanitari nell'erigendo polo a discapito di altri servizi addivenendo a frammentazioni non opportune dei medesimi.

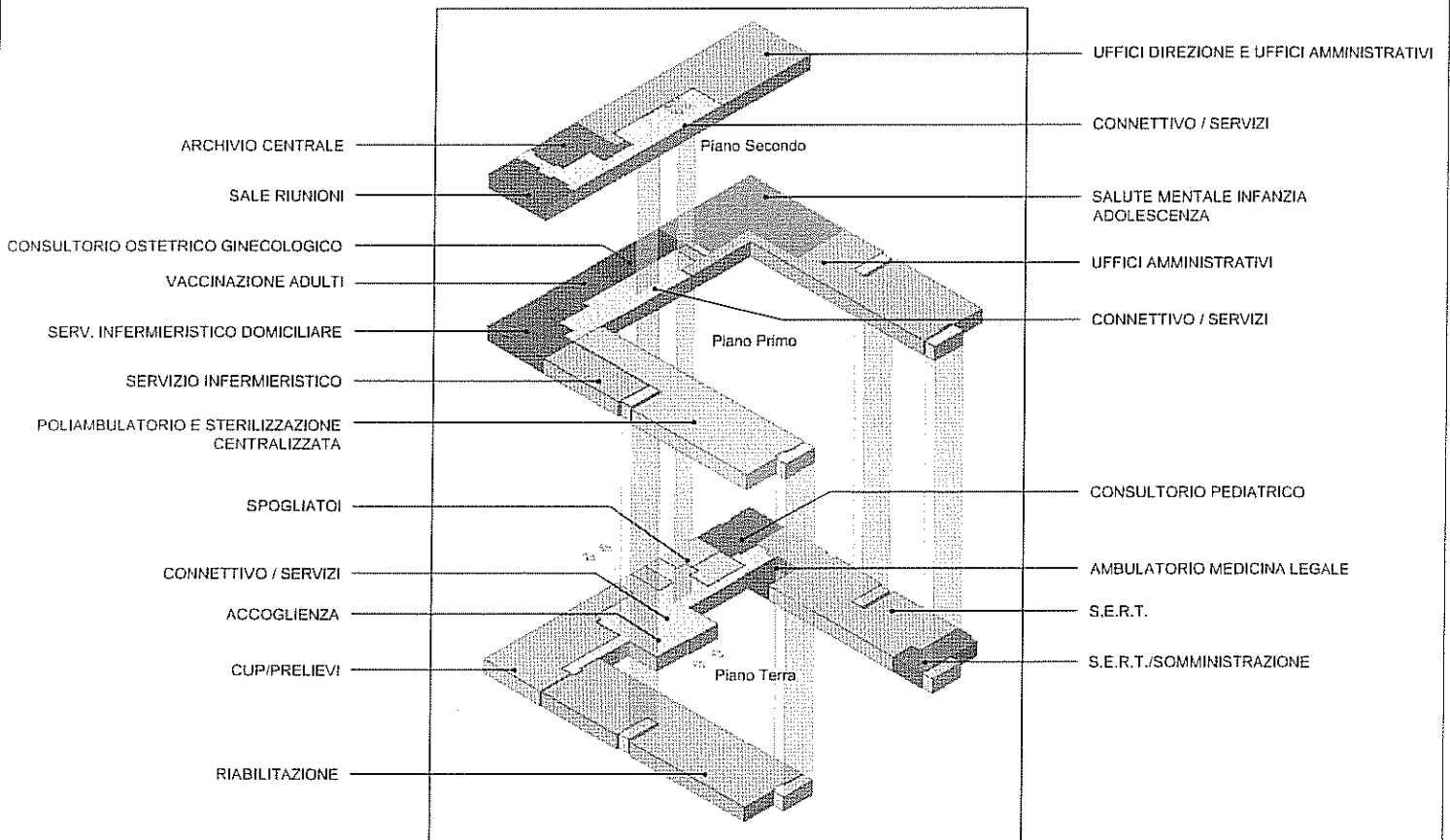
Il trasferimento dagli attuali locali in Via Monteverdi della Salute Mentale Adulti non è mai stato contemplato dalla programmazione dalla SdS Nord Ovest.

Sesto Fiorentino, 20/3/10

ALLEGATO "B."

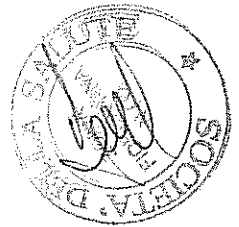


NUOVO DISTRETTO SOCIO SANITARIO SESTO FIORENTINO LAYOUT FUNZIONALE



SUPERFICIE TOTALE	→ 7009 mq.
VOLUME (H 3,5)	→ 24531,5 mc
VOLUME (H 3,8)	→ 26634 mc

SESTO FIORENTINO RIEPILOGO FUNZIONI



PIANO TERRA	
RIABILITAZIONE	
CUP PRELIEVI	
CONNETTIVO INGRESSO	
ACCOGLIENZA	
SPOGLIATOI	
CONSULTORIO PEDIATRICO	
S.E.R.T.	
S.E.R.T./SOMMINISTRAZIONE	
AMBULATORIO MEDICINA LEGALE	
totale	mq.

PIANO PRIMO	
CONNETTIVO SERVIZI	
POLIAMBULATORIO E STERILIZZ. CENTRALIZZATA	
SERVIZIO INFERMIERISTICO	
VACCINAZIONE ADULTI	
CONSULTORIO OSTETRICO GINECOLOGICO	
SERVIZIO INFERMIERISTICO DOMICILIARE	
SALUTE MENTALE INFANZIA ADOLESCENZA	
UFFICI AMMINISTRATIVI	
totale	mq.

PIANO SECONDO	
SALE RIUNIONI	
UFFICI DIREZIONE E UFFICI AMMINISTRATIVI	
CONNETTIVO / SERVIZI	
ARCHIVIO CENTRALE	
totale	mq.

SUPERFICIE TOTALE	7 009	mq.
VOLUME (H 3,5)	24 532	mc
VOLUME (H 3,8)	26 634	mc